

Jaaroverzicht 2025

Hospice Het Alteveer Assen



Aangesloten bij VPTZ Nederland



**Vrijwilligers Palliatieve
Terminale Zorg**
Nederland



Wij als Hospice Het Alteveer Assen

Voorwoord

In 2025 hebben wij als Hospice Het Alteveer vele gasten en hun naasten mogen ontvangen en ondersteunen in een bijzondere en kwetsbare fase van het leven. Met inzet van vrijwilligers, coördinatoren en professionele zorgverleners hebben wij geprobeerd iedere gast een **warme, veilige en respectvolle omgeving** te bieden.

Onze kernwaarden; een open houding, eerlijk en nieuwsgierig, vormen de basis van waaruit de we met elkaar werken. Dankzij de inzet van alle betrokkenen blijft het hospice een plek waar mensen zich welkom voelen en waar aandacht is voor zowel lichamelijke als emotionele en spirituele behoeften. Wij kijken met dankbaarheid terug op het afgelopen jaar en zijn trots op de betrokkenheid van onze vrijwilligers, medewerkers en partners.



Over Hospice Het Altevweer

Hospice Het Altevweer biedt **palliatieve terminale zorg** in een huiselijke omgeving. Gasten krijgen hier de mogelijkheid om hun laatste levensfase door te brengen in rust en met persoonlijke aandacht, omringd door naasten.

De zorg is gebaseerd op een holistische benadering, waarbij aandacht is voor de lichamelijke, psychische, sociale én spirituele aspecten van het leven.

Vrijwilligers spelen hierin een essentiële rol en werken nauw samen met professionele zorgverleners zoals huisartsen en thuiszorgorganisaties. Samen zorgen zij voor een veilige en vertrouwde omgeving waarin de gast centraal staat.

Missie, visie en kernwaarden

Hospice Het Altevweer biedt **professionele en liefdevolle palliatieve zorg** aan mensen in de laatste fase van hun leven, in een huiselijke en respectvolle omgeving.

De visie van het hospice is gericht op een **waardige afronding van het leven**, waarbij comfort, aandacht en ondersteuning centraal staan. Samen met naasten, vrijwilligers en professionals wordt gewerkt aan de best mogelijke zorg.



Aantal gasten hospice

Hospice	2025	2024
Aantal opnames	86	80
Gemiddelde verblijfsduur in dagen	18,7	19,4
Aantal ligdagen totaal	1655	1546
Gemiddelde bezettingsgraad	75,6 %	70,4 %
Gemiddelde leeftijd	76,6	77

De meeste gasten verbleven één tot drie weken in het hospice. Van de 86 gasten zijn er 80 overleden in het hospice.



Herkomst en verwijzing

Het hospice vervult een belangrijke rol voor de regio Noord- en Midden-Drenthe. Gasten zijn voornamelijk afkomstig uit Assen en omliggende plaatsen.

Verwijzingen vonden met name plaats via:

- huisartsen
- ziekenhuizen
- wijkverpleging
- familie of naasten

Een groot deel van de gasten werd opgenomen vanuit de thuissituatie.

Kwaliteit van zorg

De kwaliteit van zorg staat binnen Hospice Het Alteveer centraal. In 2025 is gewerkt vanuit de uitgangspunten van het Kwaliteitskompas van VPTZ Nederland (Vrijwilligers Palliatieve Terminale Zorg)

De gast staat hierbij altijd centraal. Zorg en ondersteuning worden afgestemd op de individuele wensen en behoeften van de gast en diens naasten. Er wordt continu gewerkt aan verbetering door middel van:

- casusbesprekingen
- multidisciplinair Overleg (MDO)
- teamoverleg
- reflectie op zorgsituaties
- onderlinge uitwisseling van ervaringen
- scholing

Deze werkwijze draagt bij aan een eenduidige en kwalitatief hoogwaardige benadering van zorg.



Vrijwilligers Palliatieve
Terminale Zorg
Nederland

Vrijwilligers

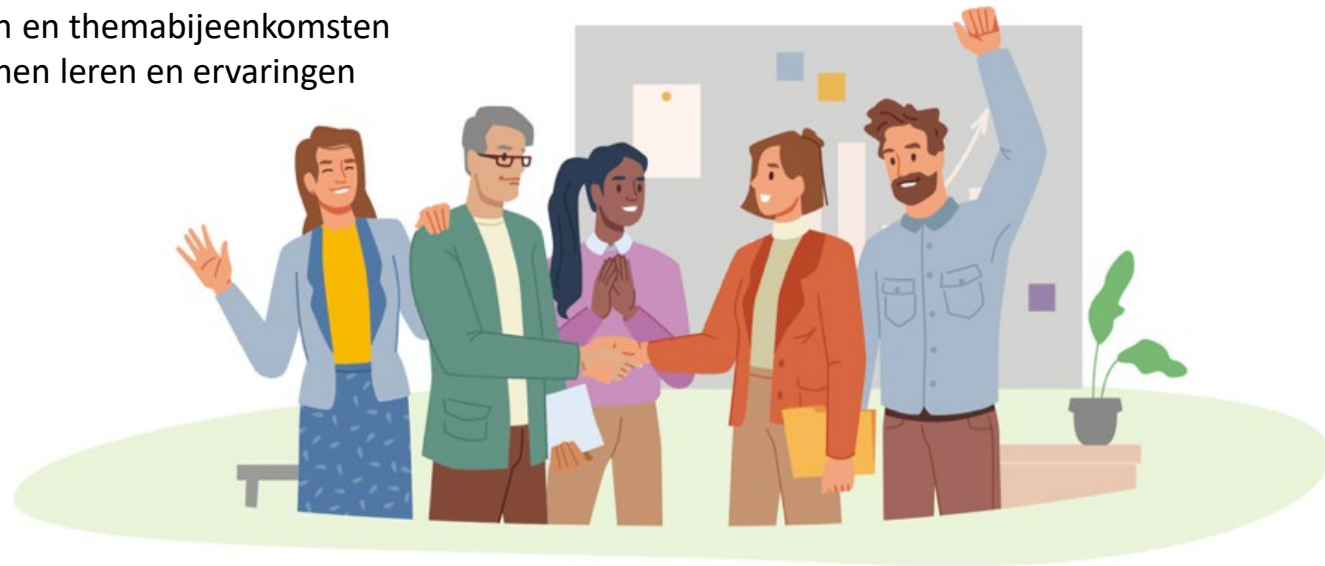
Vrijwilligers vormen **het hart van het hospice**. Dankzij hun inzet kunnen wij onze gasten en hun naasten de aandacht en ondersteuning bieden die zo belangrijk is in de laatste levensfase.

Nieuwe vrijwilligers volgen eerst een in 6-dagdelen introductiecursus waarin onder andere de volgende onderwerpen aan bod komen:

- communicatie en samenwerking
- terminale zorg en de rol van vrijwilligers
- zingeving en persoonlijke verlieservaringen
- hygiëne en praktische vaardigheden

Na een jaar inzet kunnen vrijwilligers deelnemen aan vervolgtrainingen, waarin verdere verdieping wordt geboden op het gebied van palliatieve zorg en communicatie.

Daarnaast worden regelmatig casusbesprekingen en themabijeenkomsten georganiseerd, zodat vrijwilligers van elkaar kunnen leren en ervaringen kunnen delen.



Vrijwilligers

Leren en ontwikkelen

Vrijwilligers nemen deel aan:

- casusbesprekingen
- themabijeenkomsten
- scholingsactiviteiten

Hierdoor blijven zij zich ontwikkelen en kunnen zij hun werk met vertrouwen uitvoeren.



Begeleiding en waardering

De coördinatoren begeleiden de vrijwilligers en zorgen voor:

- dagelijkse ondersteuning
- voortgangsgesprekken
- aandacht bij persoonlijke omstandigheden

Er wordt actief gewerkt aan een cultuur waarin vrijwilligers zich gehoord, gewaardeerd en betrokken voelen.



Organisatie-ontwikkeling

In 2025 is verder gewerkt aan de ontwikkeling van de organisatie. Hierbij lag de nadruk op:

- verbetering van interne communicatie
- versterking van samenwerking binnen het team
- verdere professionalisering van de organisatie

Door te investeren in scholing en afstemming wordt gewerkt aan een duidelijke en toekomstbestendige organisatie.

Meerjarenbeleidsplan 2026-2029

In 2024 hebben we een zelfevaluatie gedaan, met een enquête en dialooggesprek welke ontwikkeld is en ondersteund wordt door de VPTZ. Deze zelfevaluatie is een van de zogenaamde lidmaatschapscriteria voor BTH-hospices.

In 2025 hebben we een werkgroep gevormd bestaande uit vrijwilligers, bestuursleden en medewerkers om met de uitkomsten van de zelfevaluatie een nieuw meerjarenbeleidsplan te schrijven.

In het najaar van 2025 heeft het bestuur het meerjarenbeleidsplan 2026-2029 vastgesteld en is te vinden op onze website.

Samenwerking in de palliatieve zorg

Hospice Het Altevweer werkt nauw samen met diverse zorgpartners in de regio. Belangrijke samenwerkingspartners zijn:

- huisartsen (Dokter Drenthe)
- (thuis)zorgorganisaties
- ziekenhuizen
- regionale netwerken
- maatschappelijke organisaties

Het hospice is actief betrokken bij het **Netwerk Palliatieve Zorg Drenthe en Steenwijkerland**.

<https://www.netwerkpalliatievezorg.nl/drenthesteenwijkerland>

Door deze samenwerking wordt

- kennis gedeeld
- vindt afstemming plaats
- wordt de kwaliteit van zorg versterkt

Samenwerking is essentieel om de juiste zorg op het juiste moment te kunnen bieden.



Ontwikkelingen en activiteiten

In 2025 heeft **Hospice Het Alteveer** zich niet alleen gericht op het bieden van zorg, maar ook op het versterken van de verbinding met de omgeving en het vergroten van de zichtbaarheid van hospicezorg in de regio.

Verbinding met de samenleving

Het hospice heeft actief deelgenomen aan maatschappelijke activiteiten en evenementen. Zo was het hospice aanwezig bij het **Uitvaartfestival in Assen**, waar bezoekers in gesprek konden gaan over thema's als afscheid, rouw en palliatieve zorg. Dit soort initiatieven dragen bij aan het bespreekbaar maken van de laatste levensfase en vergroten de bekendheid van het hospice.

Daarnaast is er ingezet op laagdrempelige kennismaking met het hospice. Op 11 oktober 2025 organiseerde het hospice een open dag, waarbij bezoekers in kleine groepen werden rondgeleid door vrijwilligers. Tijdens deze dag konden geïnteresseerden een kijkje nemen in het hospice en in gesprek gaan met betrokken organisaties en zorgpartners.

Deze openstelling draagt bij aan transparantie en helpt om drempels weg te nemen voor toekomstige gasten en hun naasten.



Ontwikkelingen en activiteiten



Delen van verhalen en ervaringen

Via de nieuwsbrieven en communicatiekanalen deelt het hospice regelmatig **verhalen, ontwikkelingen en ervaringen** uit de praktijk. Hiermee wordt niet alleen informatie verstrekt, maar wordt ook zichtbaar gemaakt wat hospicezorg betekent voor gasten, naasten en vrijwilligers.

Deze verhalen dragen bij aan:

- herkenning en erkenning bij naasten
- waardering voor vrijwilligerswerk
- bewustwording rondom palliatieve zorg

Zichtbaarheid en toegankelijkheid

Het hospice blijft inzetten op **zichtbaarheid en toegankelijkheid**. Naast onze berichten, foto's en filmpjes op onze communicatiemediakanalen en door deelname aan evenementen, open dagen en communicatie via nieuwsbrieven wordt het hospice steeds beter gevonden door:

- toekomstige gasten
- naasten
- verwijzers
- vrijwilligers

Dit draagt bij aan een tijdige inzet van hospicezorg en versterkt de positie van het hospice in de regio.

Ontwikkelingen en activiteiten

Maatschappelijke ontwikkelingen

Het hospice speelt in op ontwikkelingen zoals:

- toenemende vergrijzing
- complexere zorgvragen
- groeiende behoefte aan palliatieve zorg

Deze ontwikkelingen vragen om flexibiliteit, samenwerking en voortdurende ontwikkeling van de organisatie.

Vooruitblik

Voor de komende jaren richt Hospice Het Alteveer zich op:

- verdere verbetering van de kwaliteit van zorg
- versterking van het vrijwilligersbeleid
- uitbreiding van samenwerking in de regio
- inspelen op maatschappelijke ontwikkelingen

Door deze koers blijft het hospice een belangrijke voorziening binnen de palliatieve zorg.



Dankwoord

Het bestuur spreekt grote waardering uit voor iedereen die zich inzet voor het hospice.

Wij danken:

- alle vrijwilligers
- coördinatoren en medewerkers
- zorgpartners
- donateurs en sponsoren

Dankzij hun betrokkenheid en inzet blijft Hospice Het Altevweer een plek waar warmte, waardigheid en verbondenheid centraal staan.

